

**RAPPORT
D'ACTIVITÉS**
2023







SOMMAIRE

ÉDITOS	P.4-5
TRAJECTOIRES	P.6
FAITS MARQUANTS	P.7
L'ACTIVITÉ, LES PROJETS	P.8-13
NOTRE ORGANISATION	P.14-15

Directeur de la publication : Xavier Tirel

Rédaction : Trajectoires

Conception graphique et réalisation : pollenstudio.fr

Crédits photos : Dimitri LAMOUR pour NGE - Jean Louis AUBERT -
Trajectoires - AFA-SANAE architecture

Impression : TPI

Février 2024

LA MOBILITÉ, DANS SA DIVERSITÉ

La mise en service de la ligne b n'a pas diminué l'effort constant de développement et d'amélioration de nos mobilités. Rennes Métropole maintient dans ce domaine un niveau d'investissement ambitieux, pour soutenir la transition du territoire dans toutes ses dimensions, qu'elles soient environnementales, économiques ou sociales.

Parmi les sujets qui font l'actualité de Trajectoires, le métro reste très présent, avec notamment l'évolution à venir de la ligne a, qui va à terme augmenter de 25% sa capacité de transport en développant la fréquence de passage des rames. Le projet entre dans une phase concrète, avec en 2024 les premiers travaux préparatoires de déviation des réseaux souterrains.

Mais c'est le Trambus qui incarne désormais la nouveauté. Le projet de quatre lignes à horizon 2030 vise à proposer un mode de transports collectif offrant une alternative supplémentaire à la voiture individuelle. Les équipes de la SPL vont prendre en charge deux de ces lignes, dont les programmes et enveloppes financières ont été validés en décembre 2023.

En s'appuyant sur l'expertise de Trajectoires et en cohérence avec les objectifs fixés par son Plan de déplacements urbains, Rennes Métropole renforce ainsi l'attractivité de son service public des mobilités.



MATTHIEU THEURIER

Vice-président de Rennes Métropole
Mobilités et transports

Président de Trajectoires

L'APRÈS

LIGNE B

Après avoir pris le relai de Semtcar, Trajectoires vient de vivre sa première année de plein exercice. Le mandat de la ligne b, qui a mobilisé l'équipe de façon quasi exclusive pendant 15 ans, s'achève. Les dernières réserves ont été levées et le quitus du mandat d'étude et de réalisation est prévu pour mi-2024. Une page se tourne.

Pour autant, nous n'en avons pas fini avec le métro. Les deux missions en cours sur la ligne a (augmentation de capacité et renouvellement des ascenseurs) représentent un retour aux sources, plus de vingt ans après avoir livré ce projet...pour lequel avait été créée la société Semtcar. Forte de son expérience, la SPL Trajectoires reste un acteur d'importance pour toute mission liée à l'évolution du métro de Rennes Métropole.

En complément, la politique de mobilité de Rennes Métropole passe aussi par la mise en œuvre de solutions nouvelles. C'est la raison pour laquelle, nous avons dans ce cadre commencé à intervenir sur les projets de Trambus, et porterons les études et les travaux des lignes T3 et T4 décidées par la collectivité.

Cette évolution nous amène à prévoir en 2024 une nécessaire adaptation. Avec une équipe resserrée et réorganisée, Trajectoires se prépare à aborder sereinement son avenir et poursuivre sa mission de réalisation des projets de mobilités de la Métropole.



XAVIER TIREL

Directeur Général de Trajectoires

TRAJECTOIRES

CONSTRUIRE LES MOBILITÉS DE LA MÉTROPOLE

Née en juillet 2022, la SPL Trajectoires succède à la Semtcar, société d'économie mixte créée en 1992 pour réaliser les lignes a et b du métro de Rennes Métropole.

La société a pour objet la mise en œuvre des politiques de mobilité de ses deux collectivités territoriales actionnaires, la Ville de Rennes et Rennes Métropole.

Dans ce cadre, elle intervient pour l'étude et/ou la réalisation de tous projets liés aux domaines de la mobilité de ces deux collectivités.

Trajectoires assure l'ensemble des compétences requises à la bonne réalisation des opérations qui lui sont confiées : management de projet, planification du temps et des ressources, sécurisation contractuelle et juridique, maîtrise des coûts, garantie de la bonne exécution des prestations,

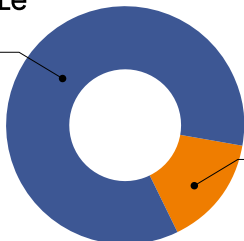
gestion des assurances, communication et concertation et évaluation des risques.

Forte de son expérience acquise au cours des "années Semtcar" sur les projets complexes de lignes de métro, Trajectoires poursuit la mise en œuvre de l'Augmentation de capacité de la ligne a (prolongement de l'arrière-gare Kennedy, création d'un second quai et compléments de rames), et se prépare à prendre en charge l'étude et la réalisation de nouveaux projets (lignes de Trambus, création ou renouvellement d'équipements liés au transport collectif...)

NOS ACTIONNAIRES

 RENNES
MÉTROPOLE

85%



15%

 Ville de
RENNES

NOS PARTENAIRES

FÉDÉRATION DES ÉLUS
 epl
DES ENTREPRISES
PUBLIQUES LOCALES

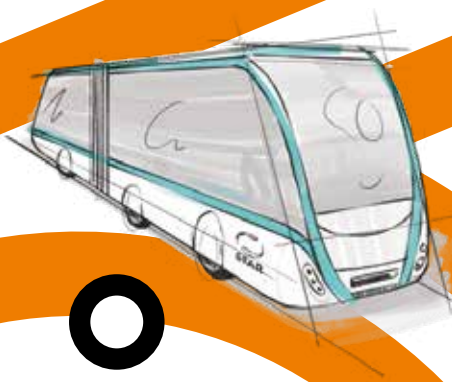


FAITS MARQUANTS 2023

JANVIER, DÉCEMBRE

JFK : POURSUIVRE LES DISCUSSIONS

Après la période de concertation réglementaire, un Comité de suivi spécifique a été créé avec les habitants de Villejean pour poursuivre l'information et les échanges sur le projet d'Augmentation de capacité de la ligne a. Au menu de cette année : l'impact sur les espaces verts, l'organisation des premiers travaux, l'évolution de la dalle de verre de la station...



MAI

À LA RENCONTRE DU TRAMBUS

Les projets de Trambus commencent à intégrer le quotidien de Trajectoires. Rennes Métropole confie à Trajectoires des missions d'Assistance à Maîtrise d'ouvrage (AMO) Au menu : pilotage de groupes de travail pour préciser les caractéristiques attendues des stations, parc relais et terminus, écriture des programmes.

MARS

800 PLACES DE STATIONNEMENT

AU TERMINUS NORD

Avec la livraison du parc-relais CVI, dernier ouvrage associé à la ligne b, le réseau STAR dispose de 800 places de stationnement supplémentaires, portant la capacité totale des parcs relais à 4 500 places. Au rez de chaussée, le P+R Cesson Viasilva accueille une gare bus à forte capacité.



SEPTEMBRE

MÉTRO B : UN AN DÉJÀ

Un taux de fiabilité déjà élevé (plus de 99%), une baisse de la circulation automobile (-15%) dans la ville intra rocade et une fréquentation (100 000 voyages/jour) en hausse régulière. Un an après sa mise en service, la ligne b du métro a tenu ses promesses.



L'ACTIVITÉ, LES PROJETS

AUGMENTATION DE CAPACITÉ DE LA LIGNE A

LA FIN

DES ÉTUDES DE PROJET

Les études menées par la maîtrise d'œuvre ont permis de préciser le cadre technique nécessaire à la consultation des entreprises et à la préparation du dossier d'enquête publique, pour un engagement des travaux de génie civil début 2025.

Dès janvier, des travaux de reconnaissances complémentaires, liés notamment aux réseaux souterrains, ont été menés à Villejean. Ils ont permis de finaliser le projet et de préparer les travaux préalables de déviation des réseaux souterrains, programmés à partir de janvier 2024.

L'approbation de l'avant-projet (AVP) par Rennes Métropole en février a permis d'engager la suite des études du système et du Génie Civil, le dossier PRO étant bouclé en juin.

La consultation des entreprises du lot de Génie Civil et de Désenfumage du tunnel et un certain nombre de marchés de travaux préparatoires ont été lancés au dernier trimestre..

Le budget de l'opération a pu être recalé à 139,7 M€ HT (valeur novembre 2018).





D'autres études ont été engagées en 2023 :

- Le Dossier de Conception de Sécurité des rames de métro VAL NG3
- Le Dossier Préliminaire de Sécurité de l'opération
- Les dossiers réglementaires (étude d'impact, eau, arbres, parcellaire), supports de l'enquête d'utilité publique et de l'enquête parcellaire, prévues en 2024.

Enfin, les échanges avec la population se sont poursuivis notamment à travers le Comité de Suivi mis en place à l'issue de la concertation réglementaire de 2022. Deux sujets principaux ont été évoqués : l'impact du projet sur le couvert végétal, et les conséquences des travaux de déviation des réseaux souterrains de 2024 sur la vie du quartier.

OBJECTIF

1 MÉTRO

TOUTES LES



66

SECONDES

+ 24 %

DE CAPACITÉ
DE TRANSPORT

COÛT



139,7 M€ HT

PROGRAMME

7 RAMES

SUPPLÉMENTAIRES

+ 200 M



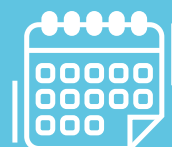
DE VOIES

Doublément
de la station JFK

CALENDRIER

Études

2022-2024



Travaux

2025-2028

LIGNE B

PREPARER

LE QUITUS

Mise en service en septembre 2022, la ligne b a rapidement atteint le top 10 des lignes de métro les plus fiables du monde. Trajectoires a poursuivi en 2023 les dernières missions devant conduire à la fin de son contrat avec Rennes Métropole.

SYSTÈME DE TRANSPORT

Plusieurs tâches ont été menées au cours de cette première année d'exploitation :

- Levée des réserves sur l'infrastructure, les équipements et les trains et gestion des appels en garantie
- Vérification du Service Régulier, avec une mesure de la disponibilité attendue (99,712% correspondant à un maximum de 1200 minutes/an d'arrêt dus à des pannes) et une mesure de la fiabilité
- Suivi des prescriptions de l'arrêté préfectoral autorisant la mise en service : reporting mensuel des événements sécuritaires vers les services de l'état et mise à jour du dossier de sécurité avec instruction des modifications sécuritaires



FRÉQUENTATION



100 000 voyages / jour

POTENTIEL DE DESSERTE



73 % des renais à moins de 600m d'une station (lignes a et b)

DISPONIBILITÉ DU SERVICE



99,5 % atteinte en 2023

PARC RELAIS CVI

En décalage de planning par rapport au reste de la ligne, le P+R CVI a été livré début mars, et mis en service le 14 mars.

Depuis cette date, Trajectoires s'est investi dans la levée des réserves (3 000 en mars, 12 en novembre) et la gestion des appels en garantie, afin de solder l'ensemble des marchés.

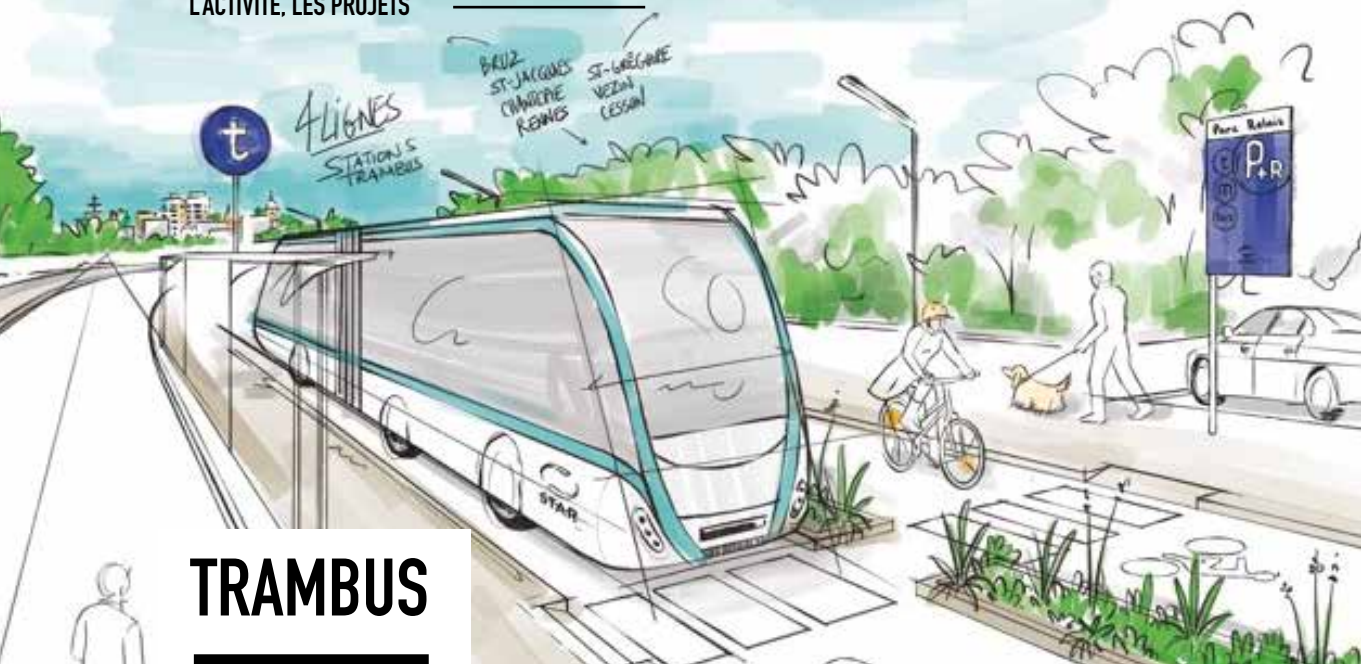


AUTRES INTERVENTIONS

Plusieurs interventions post mise en service ont été effectuées :

- Quelques levées de réserves en tunnel (pièges à sons ventilation), stations ou parc-relais (ascenseurs...)
- Dépôt des dossiers de mise en conformité des PC GAT en novembre
- Étude bruit avec les riverains du viaduc
- Adaptation des fermetures des portes des Espaces d'Attente Sécurisés
- Transfert des archives du projet à Rennes Métropole
- Mise à jour du dossier de sécurité système (prescriptions liées à l'arrêt de mise en service), déposé en préfecture en octobre





TRAMBUS

VERS UNE NOUVELLE SOLUTION DE MOBILITÉ

Après le métro, la mise en service du Trambus permettra de mieux desservir les communes au-delà de la rocade. Trajectoires se prépare à piloter la réalisation de deux des quatre lignes décidées par Rennes Métropole.

Après la mise en œuvre de la ligne b du métro, Rennes Métropole a décidé de compléter l'offre de transport aux habitants hors rocade, tout en apportant aux résidents intra-rocade demeurant hors des zones de rabattement du métro, une nouvelle solution de mobilité. L'objectif est de progresser vers un cadre de vie apaisé, en offrant des alternatives à l'automobile. Quatre lignes de Trambus sont à l'étude, dont deux (T3 : Chantepie-Saint Grégoire et T4 : Saint-Jacques de la Lande - Bruz) devraient être confiées dès 2024 à la SPL Trajectoires. En 2023, Trajectoires est intervenue sur ce dossier à travers deux contrats d'assistance à maîtrise d'ouvrage, afin de :

→ Participer à et/ou piloter différents Groupes de Travail transversaux aux 4 lignes futures (rédaction de cahiers des charges communs, détermination de processus communs).

→ Contribuer à la définition du programme, du planning et de l'enveloppe financière prévisionnelle de l'opération nécessaires au démarrage opérationnel des lignes T3 et T4 : préparation de la décision du Conseil Métropolitain, pilotage et coordination des diagnostics préalables réalisés par les services de Rennes Métropole, préparation des dossiers de consultation d'entreprises en vue d'initier les missions du Maître d'Œuvre, identification et préparation des procédures réglementaires.

La notification des mandats d'étude et de réalisation de ces deux lignes devrait intervenir en 2024, pour une mise en service à l'horizon 2030.



RENOUVELLEMENT DES ASCENSEURS LIGNE A

Trajectoires va piloter le renouvellement de tous les ascenseurs de la ligne a, en service depuis 2002.

Après plus de 20 ans d'exploitation, et conformément au plan de maintenance, les 44 ascenseurs de la ligne a (stations, parcs relais et Garage Atelier) du métro doivent être remplacés. S'y ajoute un nouvel appareil associé au quai à créer dans la station JF Kennedy. Trajectoires a été mandatée par Rennes Métropole en décembre 2023 pour mener cette mission qui doit durer près de 3 ans, avec une première étape de consultation des entreprises lancée mi-2024.

L'objectif est d'évoluer vers le design des ascenseurs de la ligne b. La contrainte technique majeure est de ne pas perturber le programme de renouvellement en cours des escaliers mécaniques (mené par Rennes Métropole), l'ensemble de la ligne de métro continuant d'être exploitée avec la nécessité d'impacter le moins possible les voyageurs.



COVOITURAGE PARCS RELAIS LIGNE A

Le dispositif permettant de réserver des places de stationnement au covoiturage pourrait être étendu à tous les parcs-relais de la ligne a.

Mis au point spécifiquement pour les parcs relais du métro de Rennes Métropole, le système de contrôle d'accès pour covoiturage a été déployé sur la ligne b et au parc relais Poterie. Trajectoires a réalisé en 2023 l'étude de faisabilité du projet d'extension de ce dispositif à l'ensemble des parcs relais de la ligne a.

NOTRE ORGANISATION

RESSOURCES HUMAINES

EFFECTIFS



ANCIENNETÉ DES EFFECTIFS

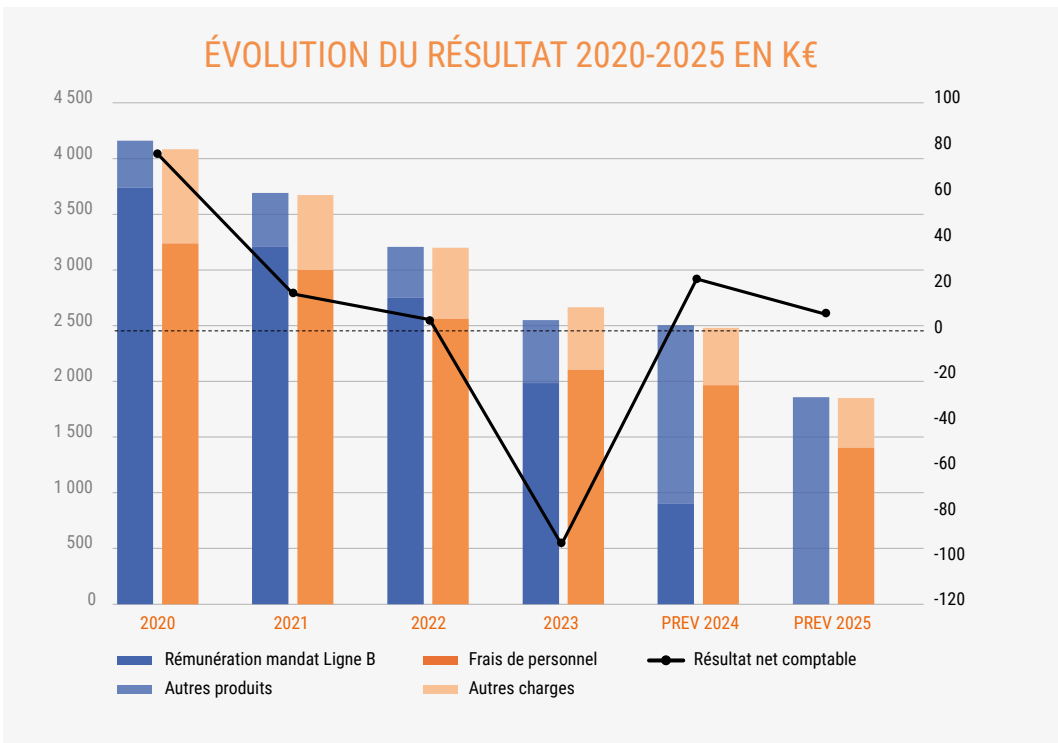


5 SALARIÉS ONT PLUS DE 30 ANS D'ANCIENNETÉ, SOIT PLUS D'1/4 DES EFFECTIFS

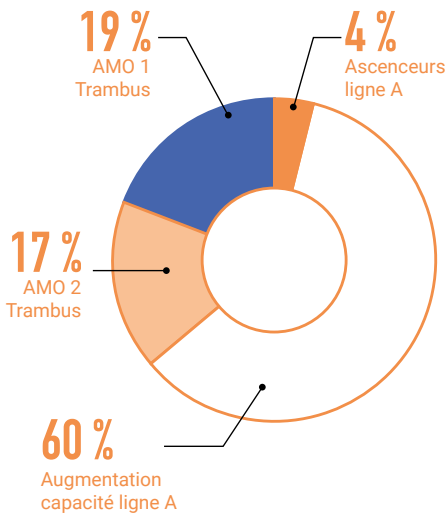
RÉPARTITION PAR MÉTIER



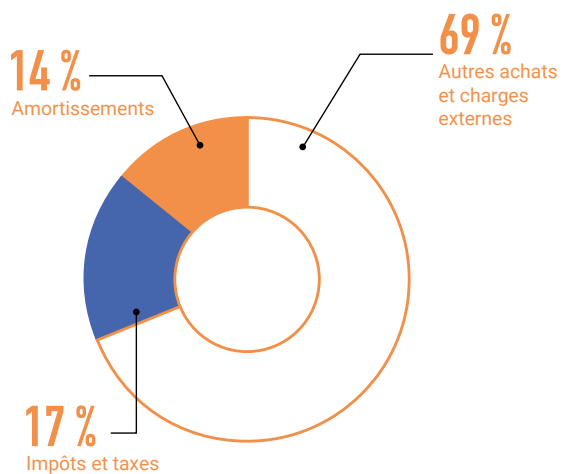
BUDGET, FINANCES



AUTRES PRODUITS 2023



AUTRES CHARGES 2023





1 rue Geneviève de Gaulle-Anthonioz
CS 80827
35208 Rennes Cedex 2

—
T. 02 99 85 89 30
info@trajectoires-rennes.fr

—
www.trajectoires-rennes.fr